

PRINCIPALES OBSERVACIONES METEOROLOGICAS REGISTRADAS EN CASTILLA-LA MANCHA

	media anual	Ene	Feb	Mar	Abr	May	Jun	Jul	Ago	Sep	Oct	Nov	Dic
--	-------------	-----	-----	-----	-----	-----	-----	-----	-----	-----	-----	-----	-----

Período 1931-1960													
* Temperatura media ° C	13,6	4,4	6,1	9,4	11,8	15,5	20,6	24,4	23,8	19,6	13,9	8,6	5,5
Temperatura máxima absoluta	--	21,8	25,4	30,0	34,0	39,0	41,2	44,2	42,0	40,0	32,4	27,0	20,2
Temperatura mínima absoluta	--	-18,6	-22,5	-11,4	-5,7	-2,4	1,0	4,6	4,0	-1,6	-6,3	-8,6	-18,8
* Humedad relativa media. %	64	78	72	68	61	60	53	46	49	58	68	76	79
* Precipitación media mm.	413,0	32,3	32,3	46,0	39,5	50,4	29,5	9,4	14,0	32,3	45,1	40,6	41,6
Nº días despejados	107	8	7	6	7	6	9	17	16	9	8	7	8
Nº días nubosos	193	15	14	16	17	20	18	13	14	18	17	16	14
Nº días cubiertos	65	8	7	8	6	5	3	1	2	3	6	7	9

Período 1931-1980													
* Temperatura media ° C	13,5	4,9	6,3	9,0	11,6	15,2	20,2	24,0	23,6	19,6	13,3	8,5	5,4
Temperatura máxima absoluta	--	21,8	25,4	30,0	34,0	39,0	41,2	44,2	42,0	40,0	32,4	28,5	21,2
Temperatura mínima absoluta	--	-24,0	-22,5	-11,4	-5,8	-2,4	1,0	4,6	4,0	-1,6	-6,3	-8,6	-18,8
* Humedad relativa media. %	64	78	72	67	62	60	55	46	49	59	69	77	79
* Precipitación media mm.	438,3	37,7	40,6	44,5	44,6	47,9	33,9	10,5	13,8	31,7	45,6	44,8	42,7
Nº días despejados	102	7	7	6	6	5	9	17	15	9	7	7	7
Nº días nubosos	188	14	13	16	17	19	18	13	14	18	17	15	14
Nº días cubiertos	75	10	8	9	7	7	3	1	2	3	7	8	10

Período 1931-2007													
* Temperatura media ° C	14,9	5,7	9,3	9,3	12,2	16,6	25,3	25,4	24,8	21,1	15,0	8,5	6,1
Temperatura máxima absoluta	27,7	19,2	21,8	22,7	25,9	31,3	34,3	38,7	39,7	33,0	26,3	22,5	16,7
Temperatura mínima absoluta	2,3	-4,3	-1,1	-2,0	0,7	5,0	9,6	13,2	10,8	5,9	3,2	-6,8	-6,3
* Humedad relativa media. %	59,4	77	73	55	67	55	48	36	44	57	65	61	76
* Precipitación media mm.	487	16,2	31,3	46,0	108,1	53,8	27,2	6,2	16,5	108,3	44,9	18,8	9,5
Nº días despejados	84	2	1	4	2	5	8	16	13	7	7	15	7
Nº días nubosos	171	13	13	20	15	17	16	8	15	13	18	10	12
Nº días cubiertos	58	8	7	5	11	7	4	0	1	2	5	3	5

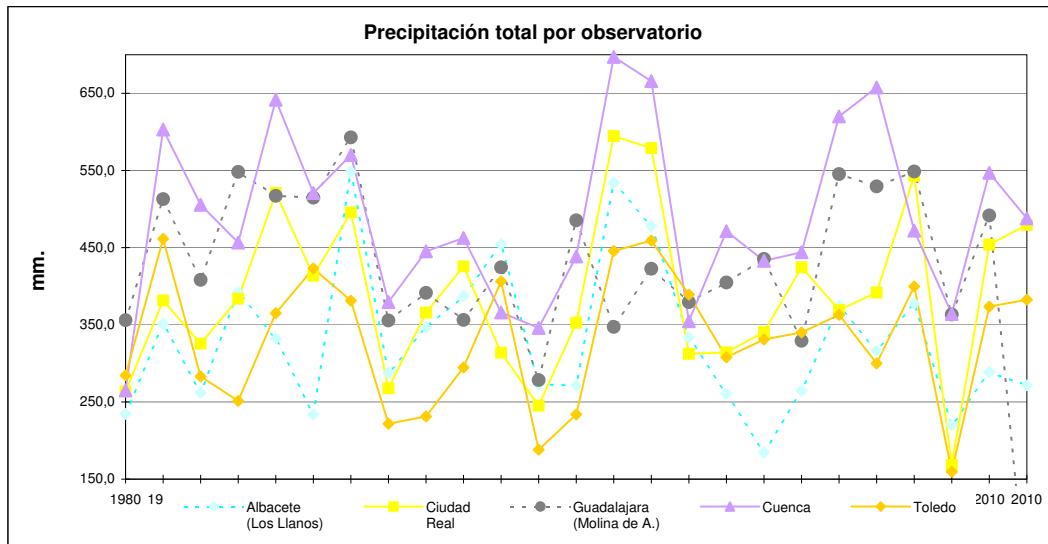
Fuente: Anuario Estadístico. INE.

* Medias mensuales

PRECIPITACIÓN TOTAL, NÚMERO DE DÍAS NUBOSOS Y DESPEJADOS

Año	Albacete (Los Llanos)			Ciudad Real			Cuenca			Guadalajara (Molina de A.)			Toledo		
	Precip. mm.	Días nubosos	Días despe.	Precip. mm.	Días nubosos	Días despe.	Precip. mm.	Días nubosos	Días despe.	Precip. mm.	Días nubos	Días despe	Precip. mm.	Días nubosos	Días despe.
1983	234,6	207	111	263,6	209	84	265,0	194	125	356,1	198	74	284,4	193	111
1984	351,1	179	98	381,5	191	81	603,1	152	124	512,9	169	74	461,4	175	116
1985	261,9	204	105	325,6	206	85	505,5	177	122	408,3	197	62	283,1	159	118
1986	392,4	222	92	383,9	199	88	456,6	171	120	548,2	190	56	251,4	189	101
1987	332,3	237	61	521,0	210	59	641,6	198	94	517,2	189	41	365,1	187	71
1988	233,8	187	77	413,6	177	93	520,7	142	122	514,8	192	59	423,1	171	97
1989	548,5	192	69	495,6	183	72	570,1	174	99	592,9			381,3	188	80
1990	287,6	226	67	267,7	202	87	379,5	177	80	355,7	207	43	221,8	214	73
1991	346,4	203	92	365,8	187	101	445,2	158	102	391,4	182	85	231,2	172	80
1992	387,2	223	85	425,7	184	106	462,6	172	87	356,4	188	68	294,7	196	113
1993	454,5	179	79	313,8	205	94	366,0	171	100	424,6	196	56	406,3	194	103
1994	272,9	191	126	245,3	189	122	346,0	185	102	278,5	183	83	188,1	183	128
1995	271,3	211	110	352,6	220	101	438,6	191	101	485,4	100	46	233,9	199	107
1996	534,2	189	109	594,7	184	107	697,2	168	72	347,3	23	10	445,6	180	106
1997	478,0	203	95	579,1	184	106	665,8			422,7	169	61	459,1		
1998	333,7			321,4	193	113	354,7			379,5	175	87	389,2	176	112
1999	260,6	167	123	314,2	190	126	471,4			404,9	186	71	307,9	188	118
2000	184,9	210	118	340,6	188	127	432,9			435,4	161	96	331,1	195	118
2001	264,6	214	96	424,7	183	113	444,1	177	105	329,3	156	89	340,1	188	114
2002	374,3	218	86	369,2	208	81	620,0	204	70	545,4	211	44	362,9		
2003	316,4	205	94	391,8	169	104	657,6	180	88	529,4	179	63	300,0	191	103
2004	377,5	221	74	543,1	193	94	472,1	178	91	548,7	186	63	399,7	203	100
2005	220,5	228	98	168,3	178	127	364,1	186	111	363,4	207	74	159,6	202	123
2006	288,6	228	69	454,0	192	83	546,9			491,8	207	58	373,6	202	100
2007	271,5	216	94	479,4	178	107	488,0						382,5	201	101

Fuente: Anuario Estadístico y Boletín Mensual de Estadística. INE.



PRECIPITACIONES ANUALES EXTREMAS

	Albacete (Los Llanos)		Ciudad Real		Cuenca		Guadalajara (Molina de A.)		Toledo	
	Año	mm.	Año	mm.	Año	mm.	Año	mm.	Año	mm.
Año MÁS lluvioso	1959	695,9	1969	856,0	1969	913,5	1969	767,6	1955	575,3
Año MENOS lluvioso	2000	184,9	1954	193,0	1983	265,0	1994	278,5	1994	188,1

Fuente: Elaboración propia con datos del Anuario Estadístico y Boletín Mensual de Estadística. INE.

TEMPERATURAS REGISTRADAS. °C

Año	Albacete (Los Llanos)			Ciudad Real			Cuenca			Guadalajara (Molina de A.)			Toledo		
	Media	Mín.	Máx	Media	Mín.	Máx	Media	Mín.	Máx	Media	Mín.	Máx	Media	Mín.	Máx
1983	14,1	-20,0	38,6	15,0	-9,2	37,0	12,9	-11,0	37,0	10,3	-15,4	36,8	15,5	-9,0	38,8
1984	13,3	-8,0	40,0	14,1	-5,0	40,0	11,7	-8,6	36,6	9,3	-12,8	35,6	14,4	-4,9	40,0
1985	14,1	-9,6	38,2	15,1	-8,0	40,2	12,8	-10,6	36,0	10,2	-18,2	33,8	15,5	-8,9	41,0
1986	13,8	-7,6	38,2	15,8	-4,4	39,6	12,4	-10,0	35,8	10,0	-20,2	34,8	15,3	-5,0	40,8
1987	14,5	-6,2	38,4	15,5	-8,0	40,4	13,2	-9,0	38,8	10,8	-14,0	38,0	15,9	-5,2	41,6
1988	13,9	-8,0	38,0	15,0	-5,2	40,6	12,6	-7,2	37,0	10,3	-14,0	36,4	15,2	-4,5	40,4
1989	14,6	-6,8	38,0	16,0	-6,0	41,0	13,4	-6,4	36,0	11,2	-13,6	34,4	16,5	-5,8	40,8
1990	14,3	-8,8	36,6	15,8		39,6	13,1	-6,8	36,8	11,2	-10,4	35,2	16,1	-6,5	41,3
1991	13,9	-8,0	39,0	15,0	-5,4	40,4	12,8	-9,4	37,4	10,2	-11,4	36,4	14,8	-5,0	41,8
1992	13,3	-7,6	37,4	14,7	-5,4	39,8	12,4	-6,8	36,5	10,1	-12,0	34,6	15,2	-6,0	40,5
1993	12,9	-6,8	37,0	14,4	-7,0	42,0	12,0	-9,6	38,9	9,8	-14,0	36,6	14,4	-6,6	41,1
1994	14,6	-8,2	40,4	16,0	-6,4	40,0	13,6	-7,5	38,0	11,3	-11,0	36,0	16,2	-7,5	40,7
1995	14,6	-7,0	39,4	16,6	-4,2	43,4	14,0	-6,4	39,2	10,9	-10,0	36,1	17,0	-4,0	42,4
1996	13,6	-7,1	39,1	15,4	-4,6	40,0	12,6	-5,4	37,0	13,8	-6,0	38,5	15,6	-3,5	39,1
1997	14,8	-3,6	36,0	16,2	-2,0	39,2	13,5	-8,3	35,2	11,4	-15,0	34,2	16,4	-2,8	39,4
1998	14,3	-7,3	39,2	15,8	-4,3	39,2	13,1	-7,5	36,1	10,7	-12,0	35,6	15,7	-5,9	39,4
1999	14,4	-9,5	40,6	15,8	-5,0	41,4	13,0	-11,0	36,5	10,3	-16,0	35,6	15,9	-5,4	41,2
2000	14,6	-8,5	38,5	15,7	-5,5	40,2	13,1	-8,3	36,0	10,6	-11,0	35,0	15,8	-5,8	40,3
2001	15,1	-8,4	39,6	16,2	-6,0	40,4	13,4	-11,0	36,0	10,6	-24,0	34,8	16,0	-8,0	40,4
2002	14,7	-5,0	37,5	16,1	-3,0	39,6	13,4	-4,5	36,0	10,9	-8,6	34,6	16,1	-3,2	40,1
2003	14,8	-8,8	38,8	16,2	-6,0	41,6	13,8	-9,3	38,0	11,2	12,6	37,2	16,5	-5,5	42,0
2004	14,4	-7,0	39,5	15,7	-4,0	40,6	13,5	-5,9	37,2	10,5	-10,6	34,6	15,6	-5,4	40,8
2005	14,3	-12,4	40,6	15,7	-9,0	41,7	13,5	-11,7	37,2	10,4	-17,6	35,6	15,9	-9,6	41,2
2006	15,1	-17,0	38,4	16,6	-7,0	40,6	14,3	-8,1	37,0	11,4	-13,0	36,0	16,8	-5,6	40,4
2007	14,3	-8,4	38,8	15,3	-5,2	40,4	13,5	-8,2	38,4				15,4	-6,3	41,3

Fuente: Anuario Estadístico y Boletín Mensual de Estadística. INE.

