

Marsilea strigosa

LAGUNAS Y PARAMERAS DEL SEÑORÍO DE MOLINA

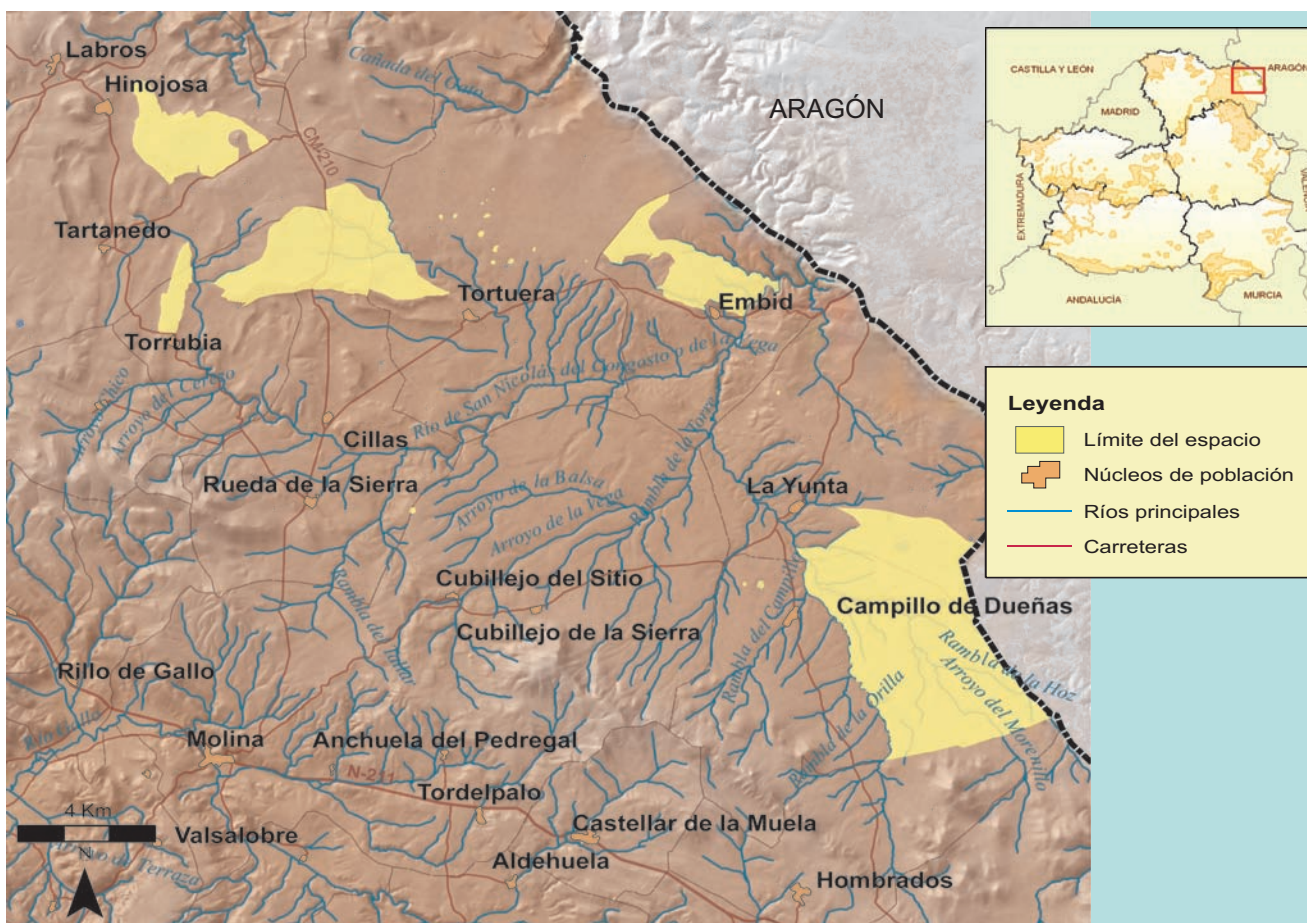
“Lagunas esteparias en las altas parameras del noreste de Guadalajara”

DESCRIPCIÓN GENERAL

Conjunto de parameras, lagunillas y charcas estacionales representativas del Sistema Ibérico en su Rama Castellana. Se trata de cinco zonas separadas entre sí, todas ellas en el extremo noreste de la provincia de Guadalajara, en su límite con Aragón. Los páramos calizos ocupan altitudes medias que superan los mil metros, en el seno de los cuales y en sus partes bajas, se presentan un conjunto de lagunas endorreicas, en un entorno de cultivos de cereal de secano. Las zonas más encharcadas están formadas por humedales estacionales, muy someros, establecidos sobre un lecho de cantos rodados cuarcíticos unidos por una matriz arcillosa. Estos humedales tienen su origen en fenómenos kársticos de disolución de la roca caliza, aflorando las arenas de Utrillas que aportan el sustrato silíceo característico, con una flora singular asociada, constituyéndose en “islas edáficas”. Las aguas son de carácter pobre en nutrientes y, en algunos casos, algo salinas (oligohalinas y oligotrofas). Estas lagunillas se recargan fundamentalmente a partir del agua de lluvia que les llega.



Paramera con quejigar - sabinar



FICHA TÉCNICA RESUMEN

Código RN 2000 ZEPAs y LIC: ES4240023. **Nombre:** Lagunas y Parameras del Señorío de Molina.

Provincia: Guadalajara. **Extensión:** 6.154 ha.

Términos Municipales: Campillo de Dueñas, Embid, Molina de Aragón, Rueda de la Sierra, Tartanedo, Torrubia, Tortuela, La Yunta.

Hábitat característicos: flora de charcas temporales, matorral rastrero almohadillado (cambronal), tomillares, prados alpinos calcáreos, pastizales salinos mediterráneos, brezales endémicos con aliaga, rodales de encina (*Quercus ilex*), rebollo (*Q. pyrenaica*) y quejigo (*Q. faginea*), sabinas y enebrales.

Valores sobresalientes y especies más representativas y singulares: importantes poblaciones de aves esteparias, destacando la alondra de Dupont (*Chersophilus duponti*), la avutarda, el alcaraván, el sisón común y la ganga. Zonas húmedas que sirven como lugar de invernada y paso a numerosas aves acuáticas y también a las poblaciones de grulla. Se constata la presencia del topillo de Cabrera (*Microtus cabreræ*) y en flora del raro helecho *Marsilea strigosa*.

Otras figuras de protección: próximo a este LIC y ZEPAs se encuentra el Parque Natural del Alto Tajo, así como el LIC y ZEPAs de las Parameras de Maranchón, que son continuidad de este espacio natural.

Época aconsejada de visita y otras recomendaciones: primavera y verano. La Laguna Honda de Campillo de Dueñas cuenta con observatorio de aves.



Cultivos y cambronal pastado



Laguna Honda de Campillo

Los páramos están desprovistos de vegetación arbórea. Los cubre un matorral rastrero almohadillado dominado por el cambrón (*Genista pumilla* o *G. rigidissima*), tomillares y pastos. El hábitat dominante es por tanto el cambronal, que sirve de soporte a una importante población de aves esteparias, destacando la alondra de Dupont (*Chersophilus duponti*), que cuenta aquí con las poblaciones mejor conservadas de la Región. Cuando florece el cambrón, en la primavera tardía, es todo un espectáculo contemplar estos páramos, que se llenan de vida. Diseminados entre el cambronal aparecen pequeños rodales de encinar o quejigal.

Los humedales contienen una importante superficie del hábitat que denominamos “charcas estacionales mediterráneas”, con representación de pastizales húmedos o higrófilos, donde abundan la menta cervuna (*Preslia cervina*) y otras especies de flora acuática. Estas charcas poseen importantes poblaciones de helechos acuáticos como *Isoetes* sp. o el singular trébol peludo de cuatro hojas (*Marsilea strigosa*). Todas estas zonas húmedas o subhúmedas sirven como lugar de invernada y paso a numerosas especies de aves acuáticas y también a las grullas, destacando por su importancia la Laguna Honda de Campillo de Dueñas.

Los pueblos de la zona son todos ellos pequeños y muy dispersos, con una baja densidad de población. Se practica la ganadería ovina y hay actividad agrícola de intensidad variable.

IMPORTANCIA ORNITOLÓGICA Y AMBIENTAL

En avifauna destacan las poblaciones de aves esteparias continentales y las correspondientes a humedales de carácter frío, con una importante presencia de alondra de Dupont (*Chersophilus duponti*), especie que cuenta aquí con las mejores poblaciones de Castilla-La Mancha. Esta zona también es de gran interés para otras especies de aves esteparias, especialmente para avutarda, sisón común y ganga ortega. Es lugar de invernada y paso de numerosas aves acuáticas, con importante presencia de grullas en temporada, debido a su proximidad a la Laguna de Gallocanta, en la Comunidad de Aragón.

En años en que las poblaciones de topillo campesino son abundantes, se ha constatado la presencia de búho campestre y la reproducción de elanio común en la ZEPA.

En cuanto a los hábitat, contiene importantes superficies de charcas estacionales mediterráneas, e igualmente de cambronal (*Genista rigidissima*).

La rareza y fragilidad de sus hábitat así como la existencia de numerosas especies protegidas, confirman la importancia de este conjunto de humedales y parameras. Entre las especies de flora, destacan las poblaciones del helecho propio de lagunillas silíceas, conocido como trébol de cuatro hojas (*Marsilea strigosa*).

ESPECIES SIGNIFICATIVAS

AVES

NOMBRE COMÚN	NOMBRE CIENTÍFICO
Aguilucho lagunero	<i>Circus aeruginosus</i>
Alcaraván común	<i>Burhinus oedicephalus</i>
Alondra de Dupont	<i>Chersophilus duponti</i>
Avutarda común	<i>Otis tarda</i>
Bisbita campestre	<i>Anthus campestris</i>
Buitre leonado	<i>Gyps fulvus</i>
Cogujada montesina	<i>Galerida theklae</i>
Elanio común	<i>Elanus caeruleus</i>
Grulla común	<i>Grus grus</i>
Halcón peregrino	<i>Falco peregrinus</i>
Sisón común	<i>Tetrax tetrax</i>
Alondra totovía	<i>Lullula arborea</i>



Grullas en Campillo

Otras especies de interés presentes son: calandria común (*Melanocorypha calandra*), terrera común (*Calandrella brachydactyla*), porrón pardo (*Aythya nyroca*) y ganga ortega (*Pterocles orientalis*).

MAMÍFEROS: topillo de Cabrera (*Microtus cabreræ*) y tejón (*Meles meles*).

REPTILES: lagarto ocelado (*Lacerta lepida*).

FLORA: *Marsilea strigosa*, *Isoetes* sp.



Búho campestre



Castillo de Embid

AMENAZAS Y GESTIÓN

Las parameras mejor conservadas, cubiertas con cambronal, podrían verse negativamente afectadas por proyectos de forestación o por la implantación de infraestructuras de producción de energía. Las zonas de vegetación natural no arbórea presentan un gran interés y deben ser más valoradas y conservadas. Son representaciones excelentes de la vegetación oromediterránea que pobló estos lugares y que ha evolucionado conviviendo con el pastoreo.

Las actividades agrícolas intensivas que se desarrollan en el entorno inmediato pueden generar importantes impactos y contribuir al rápido deterioro de la vegetación de los humedales, con una progresiva desecación y contaminación de las aguas. Las comunidades vegetales más afectadas son las de los hábitat anfibios, más expuestas al impacto negativo de estas prácticas.